

레이사 리치(Leisa Rich) 섬유예술을 응용한 패션 일러스트레이션 창작

신 혜 정*

수원대학교 패션디자인과 조교수*

요 약

본 연구는 캐나다 섬유예술가 레이사 리치 섬유예술의 조형적 특성을 바탕으로 소재 기법과 표현양식을 응용한 패션일러스트레이션을 개발하는 작품 연구이다. 연구 내용으로 레이사 리치의 삶과 평면작품을 중심으로 구성요소를 분석하여 그녀 작품의 독창적인 기법과 표현방식에 대한 조형적 특성을 분석한다. 이를 바탕으로 종전의 일러스트레이션과 차별화될 수 있는 다양한 질감의 부조적 입체 표현의 패션일러스트레이션 작품을 완성한다. 이 연구의 결론으로 첫째, 레이사 리치는 개인의 경험과 사회적 주제를 자연의 유기적 형태로 해석하여 섬유 재료의 선적 표현을 통해 유토피아를 표현하였다. 둘째, 그녀는 투명한 중첩과 불투명한 중첩으로 공간을 표현하였고 이는 연속적, 관계적 공간을 창조하여 깊이감을 보여주었음을 확인하였다. 또한 다양한 기법을 한 화면에 복합적으로 이용해 독특한 질감을 나타내었다. 다양한 기법과 재료의 맥시멀리즘은 그녀의 작품에 일상적이지 않은 새로운 질감을 창조해내었다. 색채는 자율성을 지닌 그녀의 표현 수단이고 과감한 원색의 배색 기법을 통해 확인할 수 있었다. 셋째, 그녀의 조형적 특성을 기반으로 작품 일부의 표현 방법과 디테일 표현 위주로 응용하여 제작한 패션일러스트레이션 작품은 기계자수와 손자수를 이용하여 선의 두께와 굵기 차이를 통해 드로잉하듯 형태를 표현하고 섬세한 묘사가 가능하였다. 넷째, 여러 재료와 기법의 중첩은 작품의 독특한 질감의 시각 효과를 가능하게 하였고 얼굴 내 공간의 깊이감을 더해주는 특징을 보였다. 다섯째, 일부 디테일의 색채 표현에 있어 배색을 통한 색면과 색선의 조합, 반짝이는 색과 투명한 색의 사용으로 독특한 질감 효과를 더욱 극대화할 수 있었다. 마지막으로 뷰티일러스트레이션의 경향에 근거해 볼 때 얼굴표현을 중심으로 다양한 질감 표현을 시도한 본 작품의 범주 역시 뷰티일러스트레이션에 속할 수 있음을 보여주었다.

주제어 : 레이사 리치, 패션일러스트레이션, 섬유예술

이 연구는 2021학년도 수원대학교 학술진흥연구비 지원으로 수행되었습니다.

+교신저자: 신혜정, heaj@suwon.ac.kr

접수일: 2022년 11월 11일, 수정논문접수일: 2023년 1월 10일, 게재확정일: 2023년 1월 26일

I. 서론

현대 예술은 순수예술과 실용예술의 경계가 사라지고, 영역의 구분이 무의미해지고 있다. 이러한 미적 가치의 다원화에 따라 패션일러스트레이션은 정형적인 패션 이미지와 패션 메시지를 전달하는 역할을 넘어서고 있다. 창조의 폭을 넓혀 주는 예술 분야의 한 장르로 독자적 이미지와 예술적 가치를 보여주며 상상력을 자극하고 미적 체험을 전달할 수 있는 시각예술로 변해가고 있는 추세이다. 의상의 단순한 도해의 목적뿐만 아니라 디자이너나 작가의 감성과 아이디어의 경계를 인체와 의상 표현에 국한하지 않고 새롭고 다양한 시도들을 통해 실험적인 작품들을 지속적으로 보여주고 있다. 핸드 드로잉에서 벗어나 다른 예술 분야에 사용되는 기법과 표현양식을 다양하게 응용하여 패션의 조형적 요소를 감각적으로 표현해 새로운 기법의 패션일러스트레이션으로 전개되고 있다. 이러한 경향에 따라 본 연구는 캐나다 섬유예술가 레이사 리치(Leisa Rich) 작품에서 보이는 조형적 특성을 바탕으로 그녀의 소재 기법과 표현양식을 응용하여 패션일러스트레이션의 새로운 방향성을 모색하고자 한다. 시각예술가이자 섬유예술가인 레이사 리치는 섬유 재료와 혼합 매체를 활용한 평면작업뿐만 아니라 3D 프린팅 기술을 접목한 조각과 설치 형식의 입체작품을 보여주는 실험적인 예술가이다. 새로운 재료와 오래된 것을 독창적 방법으로 결합하여 혁신적인 표면 효과를 보여준다. 특히 리치의 평면작품은 스티치 기법을 활용한 혼합 매체 기법이 두드러지게 보이고 있다.

본 연구의 목적은 첫째, 리치만의 독창적인 소재 기법과 표현방식에 대해 알아보고, 패션일러스트레이션에 적용할 수 있는 표현 가능성을 모색한다. 둘째, 리치의 표현기법을 패션일러스트레이션에 응용하여 종전의 일러스트레이션과 차별화될 수 있는 작품을 시도한다. 이를 통해 다양한 질감

의 시각 효과를 이용한 부조적 입체 표현의 화면을 제안하여 새로운 시각적 경험을 창출하는 데 그 의의가 있다.

이에 본 연구는 이론적 배경으로 패션일러스트레이션과 함께 얼굴을 통해 아름다움을 보여주는 뷰티 일러스트레이션에 대해 고찰하고 레이사 리치의 삶과 작품의 구성요소를 홈페이지와 인터넷 자료, 관련 기사를 중심으로 살펴본다. 그녀의 평면작품을 중심으로 분석하여 작품의 조형적 특성을 분석한다. 이론적 고찰을 바탕으로 조형적 특성을 응용한 5점의 작품을 개발한다. 레이사 리치는 자신의 홈페이지(<http://monaleisa.com>)에서 작품을 평면작품(2D), 설치작품(immerse), 조각작품(mass)로 구분하고 있다. 본 연구는 패션일러스트레이션의 평면적 표현 기법을 개발하기 위한 연구로 그녀의 평면작품으로 연구범위를 설정하고 그 특징을 분석하고자 한다. 또한, 그녀의 최근 작품은 사치 아트(Saatchi Art)에서 참고하였다. 작품을 위한 모티프는 2020년 이후 파리 컬렉션 중 헤어, 메이크업, 액세서리의 스타일이 독특하고 장식적인 다양한 질감 표현이 가능하다고 판단되는 크리스찬 디올(Christian Dior), 구찌(Gucci), 발렌시아가(Balenciaga), 라프 시몬스(Raf Simons)의 컬렉션 중 얼굴 중심의 이미지를 이용하였다. 그녀의 표현방식을 응용한 각종 기계자수와 손자수 기법과 다양한 장식 기법을 응용하여 본래의 이미지를 벗어나지 않는 범위에서 풍부한 질감으로 입체적 이미지를 표현하였다. 메탈사를 비롯한 다양한 실과 비즈와 스팅글, 펠트와 안젤리나 화이버, 각종 원단 등을 활용하여 장식 효과를 주었다.

II. 이론적 고찰

1. 패션일러스트레이션과 뷰티일러스트레이션에 관한 고찰

패션일러스트레이션은 인체를 통한 통합된 패

션 이미지를 표현하는 장르이고, 인체 특히 얼굴을 통해 예술적 조형성을 표현하는 뷰티일러스트레이션은 패션일러스트레이션과 불가분의 관계이다. 본 연구는 패션일러스트레이션을 제작하는 것을 목적으로 하지만 얼굴 중심의 이미지를 사용하기에 뷰티일러스트레이션의 범주로도 볼 수 있어 이론적 고찰에서 패션일러스트레이션과 함께 뷰티일러스트레이션을 알아보고자 한다.

일러스트레이션은 본문의 이해를 돕기 위해 보조적으로 삽입되어 시각적 효과를 전달하는 삽화를 의미한다(Kim, 1992). 목적 미술로서 그림의 가치보다 내용과 연계되어 가시적 전달을 목적으로 한다. 넓은 개념으로는 회화를 비롯한 서적, 신문, 광고, 도형, 도표 등 시각화된 모든 것을 나타낸다(Min, 2003). 일러스트레이션의 한 분야로 패션일러스트레이션은 인체와 의상에 중점을 두고 패션의 이미지 전달하고자 한다. 패션 광고나 잡지 삽화의 상업적 목적을 위한 표현에 중점을 둔 정보 전달의 기능과 함께 패션 디자이너가 자신의 디자인을 표현하는 수단으로 스타일화라고 칭하기도 한다. 패션일러스트레이션은 출판, 광고뿐만 아니라 패션산업 현장에서 중요한 시각언어이고 다른 형식의 일러스트레이션에 비해 대중과 밀접한 패션 매체를 다룬다는 점에서 그 중요도를 확인할 수 있다(Choi & Yoo, 2004). 현대 패션일러스트레이션은 단순한 의상 정보를 광고하기 위한 전달 수단으로서의 기본적 기능에서부터 패션 감각을 예술적으로 전달하는 기능까지 다양화되고 있다. 이는 1980년대에 이르러서 본격적으로 패션의 새로운 조형적 전달 수단으로 각광 받기 시작하였다. 특히, 작가마다 인체의 표현이 변화하기 시작하였고, 표현기법 역시 다양하게 전개되었다(Bae & Park, 2005). 이후 점차 추상적인 스타일로 복잡하고 다양화되는 경향을 보였다. 1990년대 이후 본격적인 디지털 기술의 발전으로 현재에 이르기까지 그래픽 프로그램의 대중적인 보급과 함께 모든

장르의 요소들을 차용함으로써 핸드 드로잉, 판화, 사진, 그래픽, 등 표현기법이 다양화되고 그 활용 범위가 확대되었다(Kim & Lee, 2018). 또한, 포스트모더니즘의 영향으로 실용적이고 객관적인 것보다 작가의 주관적인 성향이 강해졌다. 이와 같은 변화 속에 패션일러스트레이션은 획일적인 이미지에서 벗어나 작가의 내재적인 의미와 아이디어를 반영한 다양한 스타일로 예술성을 갖추게 됨으로써 새로운 예술적 가치를 인정받게 되었다.

Lee(2011)는 의상과 함께 액세서리, 네일아트, 메이크업, 바디페인팅 등을 이용하여 인체를 아름답게 꾸미는 행동을 뷰티라고 설명하고 있다. 뷰티는 패션과 달리 직접 몸에 치장하고 인체를 꾸밈으로 인체 이미지를 만들어내는 하나의 과정이라고 보았다. 뷰티일러스트레이션은 뷰티 작업을 표현하기에 아트 메이크업 일러스트레이션 또는 헤어 메이크업 일러스트레이션의 용어로도 사용되고 있다. 뷰티일러스트레이션은 얼굴과 인체에 직접 행해지는 뷰티 이미지를 시각화하는 예술 분야이다. 뷰티디자인에 대한 정보 전달뿐 만 아니라 패션일러스트레이션과 마찬가지로 작가의 감성과 스타일을 보여주는 창의적 작품으로 독자적인 일러스트레이션 분야로 자리 잡고 있다. 이와 같이 뷰티 이미지의 전달이라는 대중성으로 코스메틱 브랜드와의 협업으로도 많이 활용되고 있다. 또한, 작가의 감각을 보여주는 예술성의 역할은 패션 브랜드의 광고나 제품의 뮤즈(muse)로 활용되고 있다. 쿠바 출신 화가, 조각가이자 일러스트레이터인 루벤 톨레도(Ruben Toledo)는 그의 부인이자 패션 디자이너인 이사벨 톨레도(Isabel Toledo)와 2015년 코스메틱 브랜드인 맥(MAC)과의 협업을 선보였다. 톨레도의 채지 있고 그래픽적인 라인으로 얼굴 이미지를 반복하고 붉은 입술로 강조한 얼굴 삽화를 30여 개의 색조 제품 패키지에 선보였다(Figure 1). 이탈리아 태생의 일러스트레이터 겸 아트 디렉터 루시아 에마누엘라 쿠르지(Lucia Emanuela

Curzi)는 강렬한 검정 잉크 자국, 가늘고 우아한 선, 화려한 색상의 스타일을 보여준다. 2019년 그녀는 로라 메르시에(Laura Mercier)의 제품 출시 기념행사를 위한 안내지도, 메이크업 백, 갈라 디너를 위한 접시 시리즈, 메뉴 카드, 감사 편지 등에 넣은 일러스트를 담당하였다(Figure 2). 로스앤젤레스에 기반을 둔 일러스트레이터 비주 카르만(Bijou Karman)은 강렬한 패턴과 디테일의 조합, 컬러 블록으로 강인한 태도와 자신만의 스타일을 지닌 여성들을 묘사한다. 그녀는 디자이너 프로엔자 슐러(Proenza Schouler), 시몬 로사(Simone Rocha), 가수 리아나(Rihanna) 등과 함께 작업했으며 2019년 자라(ZARA)와의 협업으로 아트 컬렉션(Art Collection)을 선보였다(Figure 3). 영국 출신 일러스트레이터 언스킬드 워커(Unskilled Worker)는 천진난만하면서 암울해 보이는 묘한 감정의 일러스트레이션으로 소셜 네트워크에서 인기를 얻으며 주목받았다. 구찌(Gucci)의 크리에이티브 디렉터 알레산드로 미켈레(Alessandro Michele)의 선택으로 2017년 언스킬드 워커의 작품이 삽입된 의류, 가방, 신발, 액세서리 등으로 이루어진 단독 캡슐 컬렉션을 선보였다(Figure 4).

패션일러스트레이션은 의상에 집중하여 헤어, 피부, 메이크업의 생략이 가능한 반면 뷰티일러스트레이션은 미용에 집중하여 의상에 대한 생략이 가능할 수 있다(Jung, 2014). 하지만 두 영역은 디자인과 스타일을 설명하기 위한 시각적 이미지 표

현이라는 공통된 목적을 가지고 있고, 새로운 조형세계로서 독창적 재료와 매체의 혼합을 통한 실험정신과 독특한 개성으로 대중예술로서의 감각을 높이는 역할을 하고 있다(Yun, 2008). 따라서 패션 일러스트레이션과 뷰티일러스트레이션은 전반적인 패션에 대한 의미를 인체를 통해 시각적으로 표현하는 유사점을 가지고 있다.

2. 레이사 리치에 관한 고찰

1) 레이사 리치 섬유예술의 형성 배경

애틀랜타 기반의 섬유예술가 레이사 리치는 캐나다 온타리오 출신으로 현재 캐나다 하우아일랜드에 농장을 개조한 스튜디오에 거주하고 있다. 선천적인 청각장애로 촉각적인 경험에 관심이 많아 11살 때부터 바느질을 배우기 시작했다. 유년시절 단핵세포증가증(mononucleosis)으로 인해 피아노 전공을 포기해야 했을 때 직조 수업을 수강하고 섬유예술의 첫발을 내디뎠다. 이후 1979년 미시간대학교(University of Michigan)에서 섬유예술을 전공하였다. 1980년 초, 중반에 가족, 닥터 디자이너인 노르마(Norma)의 디자이너로 일하며 패턴 제작, 닥터 제작 기술을 배웠고 이후 독립하여 포스트 노르마(Post-Norma) 브랜드를 만들어 모자, 액세서리 등을 제작, 판매하였다. 결혼 후 웨스턴 대학교(Western University)에서 예술 교육학 학사를 받았으며 2007년 노스텍사스 대학교(University of North Texas)에



Figure 1. Ruben Toledo
Illustration for MAC.
From Kallor, (2014).
<https://www.vogue.com>



Figure 2. Lucia Emanuela Curzi
Illustration for Laura Mercier.
From Laura Mercier, (n.d.).
<https://luandme.com>

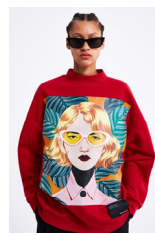


Figure 3. Bijou Karman
Illustration for Zara Women.
From Karman, (n.d.).
<https://www.bijoukarman.com>



Figure 4. Unskilled Worker
Illustration for Gucci.
From Unskilled Worker, (n.d.).
<https://unskilledworker.co.uk>

서 섬유예술학 석사를 받았다. 그녀는 본인을 비주얼 아티스트(visual artist), 실험주의자(experimentalist), 교육자(art educator), 작가(published writer), 예술 고고학자(art archeologist)로 소개하는 것처럼 47년간 미국과 캐나다의 대학과 예술센터 등에서 섬유예술을 가르치는 교육자뿐만 아니라 섬유예술의 다양한 분야에서 활약하고 있는 예술가이다. Joe(n.d.)는 그녀와의 인터뷰에서 리치는 레이블(label)을 지정할 수 없는 다양한 기술로 실험적 감각의 섬유예술을 선보여 유토피아적 상상력을 보여주는 작가라고 소개하고 있다. 그녀는 인터뷰를 통해 섬유예술은 예술의 새로운 방향을 탐구하기 위한 재료와 기술의 한계를 뛰어넘는 뚜렷한 장점을 갖는 장르라고 언급하였으며 작품에서 재료가 갖는 촉각적 특성에 집중하여 이를 증명하고 있다. 또한 리치는 기계자수(free motion stitch), 손자수(hand stitch), 염색, 니트, 펠트 등의 전통적인 섬유예술 기법뿐만 아니라 페인팅, 굵기, 녹이기, 캐스팅, 레이저 커팅, 3D 프린팅까지 다양한 기술을 사용하여 기존의 기법을 새로운 방향으로 변형하여 그 내재된 가능성을 보여주고 있다. 작가로서 그녀는 2015년 동화책 『Animal Alphabet Traveling Twisters』를 출판하였다. 어린 시절 청각장애로 인해 말 장난감(tongue twist)으로 언어치료를 받았던 기억을 바탕으로 섬유 재료와 기법으로 말 장난감을 사용한 시각적이고 촉각적인 알파벳 책을 만들었다(Figure 5). 2019년부터

터는 원더플렉스 월드(Wonderflex World) 출판사의 섬유예술 잡지인 포쉐입(Fosshape) 3권을 출판하였다(Figure 6). 그녀의 작품은 현재 에모리 헬스케어(Emory Healthcare)에 연구 소장품으로 전시되어 있으며, 댈러스 뮤지엄(Dallas Museum of Art), 캄 재단(The Kamm foundation), 노스텍사스 대학교 등에 소장되어 있다. 최근 2022년 1월 디자인 투(Design To)의 기획으로 스탠텍 아키텍처(Stantec Architecture)에 설치작품 『In the midst of darkness, nature persists』(Figure 7)를 선보였으며, 서페이스디자인 협회(Surfacedesign Association)에서 『Smack dab in the eye of a golden storm』(Figure 8) 작품으로 ‘Modern Meets Tradition’상을 수상하였다.

2) 레이사 리치 섬유예술의 구성요소

조형의 과정을 통해 창작되는 시각적 예술 형태를 조형예술이라고 한다. 조형이 성립되기 위한 조형요소 중 눈을 통해 지각되는 요소인 시각요소로 형태, 질감, 색채가 있다. 즉, 조형예술은 시각적 입체 감각을 통해 느끼는 형태, 질감, 색채로 이루어지는 예술 활동이다. 시각적으로 복잡한 구조와 다채로운 요소를 지니고 있는 레이사 리치의 작품은 다양한 재료와 섬유 기법의 개발을 통해 평면과 입체의 다양한 형태의 작품을 추구하는 실험적인 예술가이기에 그녀 섬유 작품의 구성요소를 형태, 질감, 색채로 분류하여 분석하고자 한다.



Figure 5. Animal Alphabet Traveling Twisters.
From "Leisa Rich". (n.d.).
<https://www.animalalphabettravellingtwisters.com>

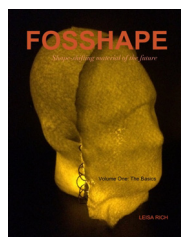


Figure 6. FOSSHAPE volume one: The basics
From Blurb. (n.d.).
<https://www.blurb.com>



Figure 7. In the Midst of Darkness, Nature Persists.
From DesignTo. (n.d.).
<https://designto.org>



Figure 8. Smack Dab in the Eye of a Golden Storm.
From SDA. (2022).
<https://www.surfacedesign.org>

(1) 형태

레이사 리치는 애틀랜타(Atlanta) 매거진과의 인터뷰에서 본인의 작품 세계에 대해 사실주의보다 자연과 생물학적 형태를 강조하는 추상적 작업을 선호한다고 언급하였다(Tapp, 2015). 리치는 초기의 추상적 작업 이외에도 개인적 경험과 사회적 문제 등을 자연의 형태를 빌려 표현하였다. 1990년 중반부터 2000년 초반에는 사회적 사건을 계기로 아동문제를 주제로 다루었다. 2012년 치매에 걸린 어머니를 새에 비유하여 표현하였고(Figure 9), 2015년에는 본인의 청각장애를 모티프로 귀를 소재로 사용하였다(Figure 10). 2018년부터는 꽃, 나비, 동물 등 자연물을 사실적으로 묘사한 유트 피아와 대안적 세상과 같은 주제의 구상 작품들도 등장하였다. 그녀 작품 속의 선은 형태를 보여주는 가장 중요한 요소이다. 가늘고 얇은 선으로 만든 무한한 형태는 다양한 시각적 표현으로 여러 감정을 제시할 수 있다. 구상작업에서 기계자수를 통한 스티치 선은 스케치하듯 자연물 형태의 윤곽을 따라 표현되거나(Figure 11) 또는 특정 형태에서 벗어난 위치에 그 형태를 그대로 스티치하여 같은 모티프의 또 다른 레이어로 보여주고 있다(Figure 12). 스티치로 드로잉 한 것과 같은 유동적인 선은 회화적 형태의 표현을 가능하게 하고 있다. 또한, 기계자수로 면을 채워 형태를 보여주고 실로 색칠하듯 이미지 내부의 면을 스티치로 채워 형태의 입체감을 살려준다. 추상작업의 경우 자연적 형태를 추상적 요소와 결합하여 과감한 화면구

성을 보여준다. 유기적 형태들은 대담한 비정형의 곡선들로 이루어지며 스티치 기법으로 형태들의 경계를 모호하게 한다. 다양한 섬유예술 기법을 사용한 형태들을 중첩하고 그 위에 스티치 선을 반복하여 조합한 형태는 입체적 부조의 다각적 표현을 가능하게 한다.

(2) 질감

질감은 레이사 리치에게 단순한 묘사를 위한 표현이 아닌 작가의 정체성을 갖게 하는 주요 요소이다. 리치는 다양한 재료와 기법의 유연한 사용을 통해 시각적이며 촉각적인 질감을 표현한다. 그녀는 월드 오브 스레즈 페스티벌(World of Threads Festival)과의 인터뷰에서 오래된 것에서 새로움을 찾는다 하였고 이를 재활용 원단과 재료의 사용으로 보여주고 있다(Figure 13). 또한 이질적인 소재를 함께 사용하여 대조된 질감이 한 화면에 공존하고, 반대로 한 가지 재료만 사용하여 질감의 통일성을 주어 형태와 색상에 집중할 수 있도록 하였다(Figure 14). 리치는 기계자수 기법을 가장 선호하며 이 기법을 통해 표면에 그림을 그리듯(painting) 질감을 표현한다고 언급하였다. 기계자수의 속도감이 느껴지는 유연한 선으로 형태를 만들고 실의 굵기와 넓이, 스티치 모양에 따라 시각적 질감을 나타낸다. 기계자수와 함께 손자수, 염색, 니트, 아플리케, 퀼팅, 캐스팅, 레이저 커팅, 3D 프린팅 등 다양한 기법으로 기법이 갖는 각각의 특징을 강조하면서도 화면에 공존하는 실험적

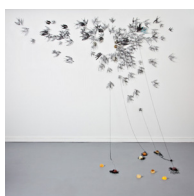


Figure 9. Mass Hysteria.
From Immerse. (n.d.).
<https://monaleisa.com>



Figure 10. What Are
You...Deaf or Somethin'?
From "2D". (n.d.).
<https://monaleisa.com>

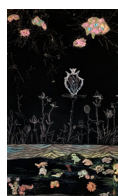


Figure 11. Turtles All the
Way Down.
From "2D". (n.d.).
<https://monaleisa.com>

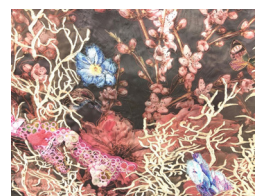


Figure 12. Dance of Flowers,
Smiling Silver Sky.
From "2D". (n.d.).
<https://monaleisa.com>

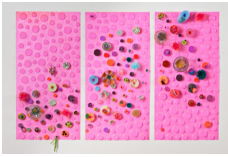


Figure 13. Everybody Likes Cotton Candy.
From Bate & Rudman. (n.d.).
<https://www.worldofthreadsfestival.com>



Figure 14. Gaia Post-Human.
From "2D". (n.d.).
<https://monaleisa.com>



Figure 15. Nano Nano.
From "2D". (n.d.).
<https://monaleisa.com>

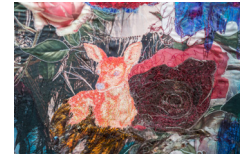


Figure 16. A Glorious Requiem for Beasts and Souls.
From "2D". (n.d.).
<https://monaleisa.com>

인 시도를 보여준다. 그녀는 질감을 나타내는 일차적 요소인 재료가 갖는 특징뿐만 아니라 재료의 복합적인 결합, 예를 들어 전사염 위에 3D 프린팅의 오브제와 자수(Figure 15), 염색과 퀴팅으로 처리된 배경 위에 기계자수와 손자수(Figure 16)와 같이 방식을 활용해 극도의 정교함과 섬세한 화면을 구성하고 있다.

(3) 색채

레이사 리치 작품의 색채는 주로 채도 높은 원색 계열에 톤 인 톤(tone in tone) 배색을 보이고 있다. 리치는 홈페이지와 인터뷰 등을 통한 작품 설명에서 색채에 관한 부분을 거의 언급하지 않았다. 이는 그녀의 작품에서 색의 중요도가 낮다고 보기 보다는 다색 구성으로 최대한의 색을 사용하기에 어떤 특정 색으로 정의내리기 어렵기 때문이라고 볼 수 있다. 대부분의 구상과 추상 작품에서 고채도의 색채가 화면 전체를 구성하고 있다. 다양한 섬유 재료를 혼합하여 사용하는 만큼 같은 톤에서

도 다채로운 컬러를 느낄 수 있고 질감의 차이에서 오는 색의 변화도 느낄 수 있어 시각적 다양성을 경험할 수 있다. 꽃, 나비, 새, 동물 등을 모티프로 이용한 구상 작품을 보면 자연물이 갖는 고유의 색채를 일부 보여주면서 일정 부분은 강한 대비를 보여주기 위한 보색을 선택하였다(Figure 17). 또한 메인 모티프는 난색 계열로 표현하고 배경은 한색 계열로 색채대비를 주어 공간의 구분을 명확하게 하며 공간의 깊이감을 표현하였다(Figure 18). 추상 작품은 가시적 형태가 아닌 색채로 구성된 공간 자체가 표현 영역으로 확장되었다. 유기적 형태의 색면으로 공간을 분리하고 고채도와 보색대비로 화면 전체를 구성하고 있다(Figure 19). 근접색끼리의 중첩과 보색끼리의 중첩이 한 화면에 구성되고 하나의 모티프 안에서도 세 가지 이상의 색면과 실색이 조합되어 다채로운 색의 범위를 경험할 수 있다(Figure 20). 그녀의 작품은 원색이 주색으로 사용되지만 검정색과 흰색 역시 많은 분포도를 보이고 있다. 주로 형태의 윤곽을 보여

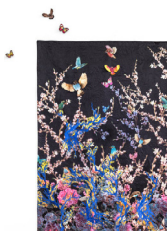


Figure 17. In Search of Eden.
From "2D". (n.d.).
<https://monaleisa.com>

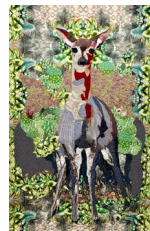


Figure 18. My Dearest Deer.
From "2D". (n.d.).
<https://monaleisa.com>



Figure 19. Skitter.
From "2D". (n.d.).
<https://monaleisa.com>

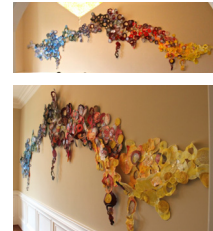


Figure 20. Knowledge Overcomes Ignorance as Sunlight Darkness.
From "2D". (n.d.).
<https://monaleisa.com>

주는 스티치 선의 색이거나 다색 구성의 모티프를 강조하기 위한 배경으로 사용되었다. 또한 유기적 추상 형태를 강조하기 위한 사이 색으로 구성되었음을 볼 수 있다.

III. 레이사 리치 섬유예술의 조형적 특성

레이사 리치 섬유예술의 구성요소를 바탕으로 그녀 작품의 조형적 특성을 3가지로 귀결하였으며, 이를 중첩의 공간성, 재질의 비밀상성, 색채의 자율성의 특성으로 분류하여 설명한다.

1. 중첩의 공간성

중첩은 여러 겹의 형태를 뜻하며 2차원의 표면에 3차원의 공간을 가져오는 것이다. 중첩은 연속되는 화면 내에서 변화를 창출하는 방법 중 하나로 한 단위가 부분적으로 그것의 위에 있는 다른 단위를 가릴 때 생기는 효과이다(Lee, 2009). 레이사 리치 작품에서 중첩은 표면 질감을 강조하는 동시에 공간의 깊이를 형성한다. 하나의 모티프가 부분적으로 다른 모티프와 겹쳐 일부가 생략되는 동시에 겹침으로 두 개의 형태가 하나의 새로운 시각 개념으로 확장되어 해석될 수 있다. 중첩은 대상의 부분들을 제거하는 속성을 가지면서 동시

에 통합하는 속성을 가진다(Choi, 2015). 이는 고정된 시각에서 벗어나 새롭게 변화 가능한 공간을 보여준다.

그녀가 공간을 표현하는 중첩의 방식은 불투명한 중첩과 투명한 중첩으로 나눌 수 있다. 불투명한 중첩은 대상 앞에 또 다른 대상이 놓여 뒤의 형태가 일부 보이지 않는 중첩이다. 연속된 공간의 등장으로 이미지들이 혼합되어 보인다. 각 평면의 단위를 쌓아 올린 형상들의 관계로 공간의 깊이감이 생기고 결합된 형태는 예상하지 못한 새로운 이미지를 만든다. <Figure 21> 『Candy Cane, Candy Floss』으로 솜사탕이 떠오르는 핑크 컬러 면과 스트라이프, 도트, 육각형 패턴, 레이저 커팅된 조각들의 콜라주로 구성된 작품이다. 육각형 패턴 위에 도트 패턴이 겹치는 것처럼 패턴과 패턴의 중첩으로 새로운 형태가 만들어진다. 또한 각기 다른 형태의 레이저 커팅 조각들이 세 겹 이상 겹치며 형태적 혼합을 이룬다. <Figure 22> 『Industrial Car Wash』는 미시적 관점으로 관찰한 세차장의 모습을 추상화한 설치작품이다. 다양한 색의 자동차가 나열된 모습을 아플리케, 기계 퀼트, 기계 자수 등의 기법을 사용하여 비정형의 조각으로 만들어 블루 계열부터 레드 계열까지의 그라데이션을 보여주고 있다. 다양한 질감을 표현한 조각들이 겹쳐져 시각적으로 일부가 제거되어 본래의 형태를 파괴하고 있다. 동시에 뒤의 형태는 거리감이 느껴져 공간감을 만든다. 이를 통한 시각적 다양



Figure 21.
Candy Cane, Candy Floss Collage.
From Candy Cane. (n.d.).
<https://www.saatchiart.com>

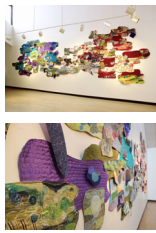


Figure 22.
Industrial Car Wash.
From "2D". (n.d.).
<https://monaleisa.com>

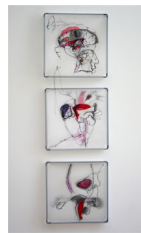


Figure 23.
Vertebrata Inhumanata.
From Bate & Rudman. (n.d.).
<https://www.worldofthreadsfestival.com>



Figure 24.
Powerful in Pink.
From "Powerful". (n.d.).
<https://www.saatchiart.com>

성은 화면을 넓이와 깊이로 확대해 하나의 큰 덩어리를 만들어 확장된 공간을 보여준다. 투명한 중첩은 비치는 소재의 사용으로 중첩된 부분이 비치 드러나는 것이다. 겹쳐진 뒤의 공간을 동시에 지각할 수 있다. 각 형상의 시각적 독립성이 유지되면서 동시에 한 화면으로 인식되는 관계적 공간을 형성한다. 화면은 평면이지만 앞, 뒤의 대상이 모두 지각되는 다중 구조를 보여준다. <Figure 23> 『Vertebrata Inhumanata』은 머리(head), 심장(heart), 성별(sex) 등 인간을 이끄는 것들을 반추상으로 표현하였다. 이 작품은 3개의 패널로 구성되어 있고 각 패널은 다시 3개의 패널이 겹쳐져 있다. 리치는 이처럼 패널을 겹쳐 레이어를 만드는 표현방식으로 다양한 작품을 보여주고 있다. 겹쳐진 3개의 레이어는 각각 다른 이미지를 가지며 뒤의 이미지가 투영되어 하나의 대상으로 인지된다. 이는 형태적 혼합을 이루는 동시에 뒤쪽 이미지들의 선명도 차이로 인해 평면 공간에 깊이감을 만든다. <Figure 24>는 『Light Bright』 시리즈 중 『Powerful In Pink』로 다중 패널을 이용한 또 다른 작품이다. 이 작품은 비정형의 형태로 뚫어낸 핑크와 라이트 그린 계열의 투명, 반투명 아크릴 패널을 여러 겹 겹쳐 표현하였다. 뚫어낸 모양 안쪽에 생긴 공간과 비치는 면에 투영된 안쪽의 공간들은 모두 다른 깊이감을 나타내고 있다. 이는 시각적 투과를 통해 불규칙적인 공간의 연속성을 보여준다.

2. 재질의 비밀상성

리치는 월드 오브 스톤즈 페스티벌과의 인터뷰에서 시각과 촉각을 자극할 수 있는 표면 효과를 중시하고, 시각적으로 많은 재료와 다양한 기법을 사용하여 일시적인 탈출을 경험할 수 있는 세계를 만든다고 언급하였다. 그녀는 한 작품에 여러 기법과 재료를 동시에 사용한다. 그녀의 홈페이지와 사치 아트의 작품 소개를 살펴보면 기계자수를 기본으로 손자수, 염색, 전사, 콜라주 등 보통 4가지 이상의 기법을 함께 조합하였으며 원단, 실, 플라 스틱, 펠트 등 다양한 섬유 재료의 혼합 사용 역시 확인할 수 있다. 이러한 기법과 재료의 맥시멀리즘은 시각과 촉각적인 감각을 풍성하게 하여 그녀가 지향하는 유토피아의 대안적 세상을 잘 보여준다. 비밀상성은 일상에서 잠재성을 끌어내는 창조적 행위(Suh, 2012)로 기존의 방식을 다르게 받아들이는 것이다. 리치는 친숙한 기법과 재료를 혼합해 사용하여 특정 기법이 보여주는 일방적인 모습이 아닌 새로운 논리로 화면을 구성한다. 특히 기계자수 기법으로 그림을 그리듯 스케치하고 그 외의 다양한 섬유예술의 기법들로 색다른 질감을 창조한다. 재료와 기법들은 그녀의 작품 안에서 유기적으로 결합하여 서로에게 영향을 주며 시각적 집중을 유도한다. <Figure 25> 『Beauty Within The Withered Leaf』는 자연의 사실적 형태와 추상적 질감을 함께 느낄 수 있는 작품이다. 자연의 질



Figure 25. The Beauty within the Withered Leaf.

From The beauty within the withered leaf artwork. (n.d.).
<https://www.saatchiart.com>



Figure 26. Faux Paw 2.

From Faux paw 2 collage. (2022).
<https://www.saatchiart.com>

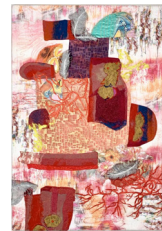


Figure 27. Spring Bursts onto the Scene.

From Spring bursts onto the scene painting. (n.d.).
<https://www.saatchiart.com>

감을 느낄 수 있는 다양한 원단을 선택하여 배경으로 사용하였고, 비닐섬유에 나무의 이미지를 디지털 출력하여 콜라주 하였다. 그 위에 핸드 드로잉으로 자연의 이미지를 추가하였으며, 섬세하게 윤곽을 따라 기계자수와 굵은 실로 거칠게 표현된 손자수로 마무리하였다. <Figure 26>은 『Faux Paw』 시리즈의 두 번째 작품으로 물 위에 모여드는 기름과 자연의 파편들의 소용돌이에서 영감을 받았다. 리치는 이 시리즈를 전통적인 의미의 그림이 아닌 관람자가 촉감을 느끼기 위해 더 가까이 다가오게 하는 표면 질감을 가진 작품이라고 언급하였다. 염색 기법으로 바탕을 채색하고, 기계자수를 이용하여 회화적인 표면을 구성하였다. 인조 퍼스재와 벨벳을 이용해 이플리케 장식을 한 후 손자수로 마무리하였다. <Figure 27> 『Spring Bursts Onto The Scene』은 봄에서 영감을 받은 작품으로 나무의 새싹, 꽃과 풀의 색과 향기, 태양 빛을 모티프로 하였다. 염색한 여러 원단을 조합하여 배경을 만든 후, 누노 펠트(nuno felt) 기법을 추가하여 입체적 질감을 살리고 기계자수와 손자수를 활용하여 드로잉하듯 전체 화면을 구성하였다. 형태와 디테일의 혼합을 통한 질감의 조합은 비밀상적인 이미지를 만들어낸다.

3. 색채의 자율성

레이사 리치는 다양한 기법을 한 화면에 보여주는 혼합 기법을 사용한다. 이와 동시에 강인하

고 생동감 있는 고채도의 색채로 과감한 표현성을 부여한다. 이는 시각은 물론 촉각을 극대화해 색채 자체가 표현 매체로서 자율성을 지닌다는 것을 의미한다. 대담한 원색의 사용은 배색 기법을 통해 보여진다. 원색과 대조를 이루는 또 다른 원색의 조합으로 강렬한 이미지를 만든다. 또한 색조(tone) 간의 대비로 색상대비와 명도대비, 채도대비를 통해 화면의 다채로움을 완성한다. 여기에 그녀의 대담한 기계자수 스티치 선은 색채의 표현력을 더욱 살려준다. 리치는 원근법과 명암법에 의한 표현 대신 색채와 윤곽선을 이용해 화면을 구성한다. 다시 말해 재현적 색채에서 해방되어 직물의 질감과 색채의 관계를 통해 새로운 색채의 구성을 보여준다. 염색, 펠트 등의 기법을 통한 색면과 기계자수, 손자수를 통한 색선은 색채 자체로 화면을 완성할 수 있게 한다. 또한 스펅글(spangle)과 같이 빛에 의해 반짝이는 색과 플라스틱의 투명한 소재에서 비쳐 나오는 기묘한 색은 풍성한 색채의 장식성을 보여주며 색채 자체에 자율성을 보여준다. <Figure 28>의 『Disco Mama』는 양면 스펅글만을 이용하여 화면 전체를 구성하였고, 유성페인트와 아크릴 물감 등으로 스펅글 색의 변화를 주었다. 옐로, 그린, 블루, 퍼플의 주요 색 조각들은 색채대비를 이루며 화면을 구성하였고, 작품의 오른쪽 부분과 왼쪽 부분은 채도대비를 이루며 불규칙한 스펅글 원단 조각들이 연결되어 있다. <Figure 29>의 『Paint By No Numbers』는 관람자와 상호작용할 수 있는 작품으로 레이저 커



Figure 28. Disco Mama.
From Disco mama painting. (2021).
<https://www.saatchiart.com>



Figure 29. Paint by No Numbers.
From Paint by no numbers ©painting. (n.d.).
<https://www.saatchiart.com>



Figure 30. Splattered and Fractured.
From "2D". (n.d.).
<https://monaleisa.com>

팅된 다양한 형태의 불투명, 반투명의 플렉시글라스(plexiglas)를 원하는 배치로 조합할 수 있는 작품이다. 전시마다 다른 구성을 보일 수 있고 색채의 구성 역시 다채롭다. 고채도의 모든 색채 조각들을 볼 수 있으며 어떤 조합으로 전시되는지에 따라 색채대비, 채도대비, 보색대비 등의 구성이 다양하게 보여진다. 색채 조각의 조합으로 완성된 화면은 색채의 자율성을 확인할 수 있게 한다. <Figure 30>의 『Splattered and Fractured』는 투명 비닐 위에 자유로운 형태의 디지털 페인팅을 한 후 드로잉 하듯 기계자수를 놓아 표현한 작품이다. 프린팅 컬러는 고채도의 블루, 옐로, 그린, 레드 계열로 구성되어 있고, 보색과 색채대비를 이루는 실색을 사용하였다. 유채색의 면과 블랙 컬러의 선이 보여주는 시각적 대비 효과를 나타내었다. 비정형의 형태는 배색 대비의 면과 선의 조합으로 색채 구성의 추상적 이미지를 보여준다.

레이사 리치 섬유예술의 조형적 특성을 정리한 표는 다음과 같다(Table 1).

IV. 작품 개발

1. 작품 기획 및 방법

본 작품은 레이사 리치 섬유예술의 조형적 특성에서 나타난 표현기법을 통한 새로운 시각의 패션일러스트레이션 개발을 모색하기 위한 것이다.

앞서 언급한 조형적 특성인 중첩의 공간성, 재질의 비밀상성, 색채의 자율성은 그녀의 평면작품에서 보여지는 특성을 다소 광범위하게 정의하였으나 본 작품 개발에서는 패션 일러스트레이션의 본연의 목적인 패션 이미지의 가시화를 위해 인물의 이미지를 재현하고 있어 그녀 작품의 조형적 특성을 일부 표현 방법과 디테일 표현 위주로 응용하는 것으로 제한하고자 한다. 작품마다 적용하는 정도의 차이는 있지만 조형적 특성을 응용한 작품 제작 방법은 다음과 같다. 작품의 모티프인 모델의 이미지를 어도비 포토샵(Adobe Photoshop)으로 변형하여 광목에 전사염(transfer-dyeing)한다. ‘중첩의 공간성’은 투명, 반투명한 소재의 콜라주와 시퀀스와 비즈의 중첩, 자수 위에 비딩, 비딩 위에 애플리케 등 기법의 중첩으로 투명한 중첩과 불투명한 중첩을 보여준다. ‘재질의 비밀상성’은 모든 작품에 직선 스티치와 지그재그 스티치의 기계자수를 그림 그리듯 기본으로 이용하고 4가지 이상의 기법과 재료를 혼합한다. ‘색채의 자율성’은 이미지의 일부분에 명도대비와 색상대비, 보색대비를 보여주고 시퀀스와 비즈의 사용으로 반짝이는 색과 투명, 반투명 소재의 사용으로 투명한 색을 보여준다. 작품 모티프의 선택 기준은 여성의 상반신 이미지 특히 얼굴 중심의 이미지를 주체로 헤어, 메이크업, 액세서리가 장식적이며 독특한 디테일을 보인 컬렉션 이미지를 중심으로 하였다. 이는 소재 기법과 표현양식을 응용하여 표현하기에 전신의 이미지보다 클로즈업 이미지를 사용했

Table 1. 레이사 리치 섬유예술의 조형적 특성.

조형적 특성	표현 방법	의미
중첩의 공간성	■ 불투명한 중첩: 부분적으로 다른 모티프와 겹침	이미지 혼합에 따른 형태의 확장
	■ 투명한 중첩: 비치는 소재의 겹침	다중 구조를 통한 공간의 깊이감 형성
재질의 비밀상성	■ 여러 기법 동시 사용: 기계자수를 기본으로 4가지 이상의 기법 혼합 ■ 여러 재료 동시 사용: 다양한 섬유 재료의 혼합	기법과 재료의 맥시멀리즘에 의한 새로운 질감 창조
색채의 자율성	■ 색상대비, 명도대비, 채도대비의 배색을 통한 색면과 색선의 조합 ■ 반짝이는 색, 투명한 색 등 풍성한 색채 사용	표현매체로서 독립된 색채

을 때 효과적으로 구현될 수 있다고 보았으며 장식적인 디테일을 통해 풍부한 재질감의 표현이 가능할 것으로 보았다. 이를 위하여 파리컬렉션 중 크리스찬 디올, 구찌, 발렌시아가, 라프 시몬스의 컬렉션을 선택하였다. 재료에 있어 배경의 원단은 광목과 오간자를 사용하였고, 재봉사, 자수사, 메탈사를 이용하여 기계자수와 손자수 기법을 중심으로 표현하였으며, 그 외에 비즈와 시퀀스, 알루미늄 장식, 펠트와 안젤리나 화이버 등의 다양한 장식 재료를 응용하여 니들 펠트, 아플리케, 비딩 등의 수공예기법으로 풍부한 재질감의 입체적 이미지를 표현하였다. 색채로는 특정 색을 사용하기 보다 작품 모티프의 색감을 유지하며 명암 표현과 주변 색과의 관계에서 색상대비와 명도대비, 보색대비를 부분적으로 보여주고, 투명한 색과 반짝이는 색을 사용하였다.

2. 작품 및 해설

1) 작품 1

작품 1 <Figure 31>은 아디다스와 협업한 2022년 F/W 구찌 컬렉션 중 하나를 모티프로 표현하였다. 레게 헤어스타일의 흑인 모델이 블랙과 화이트 컬러의 베레모와 블랙 선글라스, 마름모 형태가 겹쳐진 귀걸이를 착용하고 있는 이미지이다. 중첩의 공간성, 재질의 비일상성의 조형적 특성에 집중하여 제작하였다. 세 겹의 레이어로 구성되어 있고 첫 번째, 세 번째 레이어는 광목, 가운데 레

이어는 오간자를 사용하였다. 첫 번째 레이어는 화면 왼쪽의 베레모와 레게 헤어스타일 부분이며 가장 아래의 레이어는 얼굴 부분이다. 가운데 레이어의 오간자 원단 일부를 커팅하여 아래 레이어의 얼굴을 보여주고 있다. 헤어스타일의 묘사는 실버 스펅글 위에 블랙 비즈를 겹쳐 불투명한 중첩의 효과를 주었고 바깥쪽으로 갈수록 골드 비즈로 변경하여 머리카락의 입체감을 더해주었다. 얼굴 이미지 중 일부는 광목에 전사염하여 사실적으로 표현하였고, 그 위로 드로잉 하듯 얼굴의 윤곽선과 명암을 따라 기계자수와 손자수를 겹쳐 묘사하였다. 목 부분은 골드 스펅글로 전체 면을 채웠고 오간자가 겹쳐지며 은은한 광택의 색을 보여주고 있다. 원단의 중첩으로 머리와 얼굴 사이 공간의 깊이감이 더해지고 있다. 오간자 원단의 투영에 의해 앞, 뒤 레이어가 겹쳐 보여 공간감을 만든다. 또한, 커팅된 공간에서 보이는 얼굴은 안경과 입술의 비즈 장식으로 인해 시선을 집중시킨다. 전체적으로 블랙과 베이지의 명도대비의 컬러 구성을 보이고 있으며 입술의 블루와 귀걸이의 옐로로 보색대비를 보이며 안경에 실버를 사용하여 블랙과 대비 효과를 보여준다(Table 2).

2) 작품 2

작품 2 <Figure 32>는 2022년 F/W 구찌 컬렉션을 모티프로 이용한 또 다른 일러스트레이션이다. 옐로우 컬러의 페이크 퍼 모자를 착용한 모델 이미지이다. 중첩의 공간성, 재질의 비일상성, 색채

Table 2. 작품 1의 이미지와 설명.

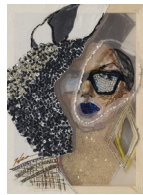
모티프	2022 F/W Gucci	작품 1의 이미지	
사이즈	24cm x 33cm		
재료	오간자, 광목, 스펅글, 비즈, 메탈실, 자수실		
기법	전사염, 드로잉, 비딩, 기계자수, 손자수		
주요 특성	중첩의 공간성 재질의 비일상성 색채의 자율성		

Figure 31. 작품 1.

Table 3. 작품 2의 이미지와 설명.


모티프	2022 F/W Gucci	작품 2의 이미지	
사이즈	24cm x 33cm		
재료	오간자, 시퀸스, 안젤리나 화이버 펠트, 비즈, 메탈실, 자수실		
기법	전사염, 드로잉, 비딩 기계자수, 손자수, 니들 펠트		
주요 특성	<div> <div>중첩의 공간성</div> <div>재질의 비일상성</div> <div>색채의 자율성</div> </div>		

Figure 32. 작품 2.

의 자율성의 조형적 특성을 반영하여 제작하였다. 오간자와 광목을 사용한 세 겹의 레이어로 구성되어 있다. 전사염과 핸드 드로잉으로 얼굴 밑그림을 표현하고 가늘고 섬세한 기계자수와 거친 터치감의 손자수를 이용하여 윤곽선과 명암을 표현하였다. 얼굴의 밝은 부분은 화이트와 라이트 핑크 컬러의 스펅글로 채워 스티치 선과 대조를 이루는 질감을 보여준다. 모자의 털 느낌을 표현하기 위해 세 번째 레이어에 니들 펠트 기법과 안젤리나 화이버로 모자의 질감을 살려주고, 그 위 두 겹의 레이어는 서로 다른 위치에 비정형의 형태로 구멍을 뚫어 투명한 중첩을 통한 공간의 깊이감을 표현하였다. 뚫어서 생긴 공간과 비치는 면에 투영된 안쪽 공간의 레이어는 털의 질감을 추상적으로 표현하기 위함이었고 손자수와 비딩으로 처리된 구멍의 테두리는 회화적 질감의 시각적 효과를 주었다. 얼굴 부분 역시 뚫린 구멍 안으로 보이며 깊은 공간감을 느낄 수 있다. 주색인 옐로는 화면의 대부분을 차지하며 얼굴을 표현하기 위한 스티치 선과 비즈 장식에서 보이는 라이트 블루와 핑크 컬러로 톤 인 톤 배색을 보이며 보색대비 효과를

주고 있다(Table 3).

3) 작품 3

작품 3 <Figure 33>의 2020년 S/S 크리스찬 디올은 16세기 프랑스 왕비 카트린 드 메디치(Catherine De Medici)에서 영감을 받아 섬세한 얼씨 록(earthy look)을 선보인 컬렉션이었다. 컬렉션 중 야자류의 섬유로 짠 라탄(rattan) 소재의 파나마 햇(panama hat)을 착용한 모델의 이미지를 모티프로 선택하였다. 재질의 비일상성, 색채의 자율성의 조형적 특성에 집중하여 제작하였다. 자연친화적인 컬렉션 콘셉트와 대조적으로 비즈와 스펅글의 장식성을 이용하여 라탄의 조직감은 유지하며 화려하게 표현하였다. 섬세한 기계자수의 직선 스티치, 지그재그 스티치와 굵은 선의 손자수를 겹쳐 사용하여 전체적인 윤곽선과 얼굴의 명암을 강조하였다. 다양한 종류의 비즈를 혼합 사용한 비딩 기법을 통해 라탄 소재의 짜임을 섬세하게 보여주하고자 하였다. 다양한 종류와 크기의 비즈를 엮어 라탄 조직의 질감과 입체감을 살려주었다. 비딩으로 표현된

Table 4. 작품 3의 이미지와 설명.

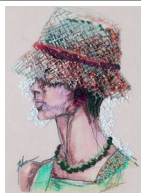
모티프	2020 S/S Christian Dior	작품 3의 이미지	
사이즈	24cm x 33cm		
재료	광목, 시퀸스, 안젤리나 화이버 비즈, 메탈실, 자수실		
기법	전사염, 드로잉, 콜라주 기계자수, 손자수, 비딩		
주요 특성	<div> <div>중첩의 공간성</div> <div>재질의 비일상성</div> <div>색채의 자율성</div> </div>		

Figure 33. 작품 3.

모자 안쪽에 손자수로 면이 채워져 있어 기법의 중첩을 볼 수 있다. 이와 함께 레드 계열의 모자 컬러와 그린계열의 머리 컬러가 보색 대비를 이루며 모자의 형태와 조직감을 더욱 강조해 보여준다. 핑크 계열의 얼굴 컬러와 그린 계열의 목걸이와 의상 역시 보색대비를 이룬다. 귀걸이와 목걸이는 입체적으로 비딩을 엮어 강한 양감의 시각 효과를 가져왔다. 배경의 화이트 스텝글은 이미지와의 명도 차이와 색감 차이를 보여 이미지를 더욱 입체적으로 보이게 도와준다(Table 4).

4) 작품 4

작품 4 <Figure 34>의 2022년 F/W 라프 시몬스는 피터 브뤼겔(Pieter Bruegel)의 『Netherlandish Proverbs』 작품으로부터 영감을 받은 컬렉션으로 스티븐 존스(Stephen Jones)와의 협업으로 독특한 모자 디자인을 선보인 컬렉션이었다. 그중 바이올렛 컬러의 페이크 퍼 소재의 오버사이즈 모자를 착용한 모델의 이미지를 사용하였다. 중첩의 공간성, 재질의 비일상성, 색채의 자율성의 모든 조형적 특성을

반영하여 제작하였다. 여러 질감의 레이어를 통해 모자는 풍부한 시각 효과를 보여주고 있다. 거친 터치감의 손자수로 모자의 안쪽 면을 표현하였고, 블루 계열의 굵은 비즈로 모자 전체를 채웠다. 그 위에 페이크 퍼라는 실제 소재와의 질감적 대조를 이루는 알루미늄 소재의 꽃 조각들로 콜라주하여 과장된 형태감과 섬세한 장식성을 보여주었다. 재료와 여러 표현기법의 중첩으로 풍부한 부조적 입체 표현의 화면을 제안하였다. 전체적인 윤곽선과 얼굴의 명암은 기계자수의 직선 스티치와 지그재그 스티치, 손자수 기법으로 자유롭게 응용하여 표현하였다. 알루미늄 꽃 장식의 실버 컬러가 주색으로 사용되었고 모자와 얼굴의 색감은 블루 계열과 브라운 계열의 톤 인 톤 배색을 보이며 스텝글로 채워진 상의는 라이트 퍼플과 라이트 그린 컬러의 색채대비를 보이고 있다(Table 5).

5) 작품 5

작품 5 <Figure 35>는 2022년 발렌시아가 리조트 컬렉션 중 하나를 모티프로 사용하였다. 중첩

Table 5. 작품 4의 이미지와 설명.


모티프	2022 F/W Raf Simons	작품 4의 이미지	
사이즈	24cm x 33cm		
재료	광목, 알루미늄 장식, 시퀸스, 비즈, 메탈실, 자수실		
기법	전사염, 드로잉, 아플리케 기계자수, 손자수, 비딩		
주요 특성	중첩의 공간성 재질의 비일상성 색채의 자율성		

Figure 34. 작품 4.

Table 6. 작품 5의 이미지와 설명.


모티프	2022 Resort Balenciaga	작품 5의 이미지	
사이즈	24cm x 33cm		
재료	광목, 레이스원단 시퀸스, 비즈, 메탈실, 자수실		
기법	전사염, 드로잉, 기계자수, 손자수, 비딩		
주요 특성	중첩의 공간성 재질의 비일상성 색채의 자율성		

Figure 35. 작품 5.

의 공간성, 재질의 비일상성의 조형적 특성에 집중하여 제작하였다. 체인이 연결된 독특한 헤어스타일이 돋보이는 이미지로 그 부분의 표현에 집중하여 재현적 화면을 구성하였다. 헤어스타일의 체인 표현은 비즈와 스팅글을 겹쳐 교차 사용하여 광택과 선의 느낌을 살려 불투명한 중첩의 특성을 보여준다. 스팅글로 줄을 세워 전체 면적의 대부분을 채우고 볼륨감 있는 비즈를 불규칙적으로 나열하여 입체감을 주었고 체인에서 느껴지는 볼륨감을 표현하였다. 스팅글과 비즈로 채워진 표면 질감으로 인해 머리와 얼굴 사이에 공간감을 느낄 수 있다. 얼굴과 목 부분은 기계자수와 손자수 기법의 교차 사용과 실의 굵기 차이로 윤곽선과 명암을 표현하였다. 상의의 무늬는 비정형의 원색 컬러 도트 무늬로 표현하였다. 스팅글과 비즈의 헤어스타일은 반짝이는 색으로 메탈 느낌을 보여주고 있으며 조금 더 차가운 색감으로 접근하고자 블루 그레이 계열과 라이트 바이올렛 계열을 사용하였고, 핑크 계열의 얼굴 컬러와 톤 인 톤 배색을 보여준다(Table 6).

V. 결론

본 연구는 섬유예술가 레이사 리치 작품의 조형적 특성을 바탕으로 소재 기법과 표현양식을 응용한 작품을 개발하고, 패션일러스트레이션의 새로운 방향성을 제시하고자 하였다. 다른 예술 분야의 표현양식을 바탕으로 전개해 패션일러스트레이션의 새로운 시각적 경험에 대한 접근 가능성을 검증하고자 하였다.

연구의 결과는 다음과 같다. 첫째, 레이사 리치는 개인의 경험과 사회적 주제를 자연의 유기적 형태로 해석하여 유토피아를 표현하였고 섬유 재료의 선적 표현을 통해 형태를 표현하였음을 확인하였다. 둘째, 그녀는 투명한 중첩과 불투명한 중첩으

로 공간을 표현하였고 이는 연속적, 관계적 공간을 창조하여 깊이감을 보여주었음을 확인하였다. 또한 다양한 기법을 한 화면에 복합적으로 이용해 독특한 질감을 나타냄을 확인할 수 있었다. 다양한 기법과 재료의 맥시멀리즘은 그녀의 작품에 일상적이지 않은 새로운 질감을 창조해내었다. 색채는 자율성을 지닌 그녀의 표현 수단이고 과감한 원색의 배색 기법을 통해 확인할 수 있었다. 셋째, 그녀의 조형적 특성을 기반으로 작품 일부의 표현 방법과 디테일 표현 위주로 응용하여 제작한 패션일러스트레이션 작품은 기계자수와 손자수를 이용하여 선의 두께와 굵기 차이를 통해 드로잉 하듯 형태를 표현하고 섬세한 묘사가 가능함을 보여주었다. 넷째, 여러 재료와 기법의 중첩은 작품의 독특한 질감의 시각 효과를 가능하게 하였고 얼굴 내 공간의 깊이감을 더해주는 특징을 보였다. 다섯째, 일부 디테일의 색채 표현에 있어 배색을 통한 색면과 색선의 조합, 반짝이는 색과 투명한 색의 사용으로 독특한 질감 효과를 더욱 극대화할 수 있도록 하였다. 마지막으로, 뷰티일러스트레이션의 경향에 근거해 볼 때 얼굴표현을 중심으로 다양한 질감 표현을 시도한 본 작품의 범주 역시 뷰티일러스트레이션에 속할 수 있음을 보여주었다.

본 연구는 레이사 리치 작품에서 보이는 다양한 질감의 시각 효과를 패션일러스트레이션의 표현 방법으로 제안하여 새로운 감각의 독자적인 작품 영역을 보여주는 데 의의가 있으며, 실제 작품에 적용하여 그 실천 가능성을 확인하였다.

References

- Bae, W. M., & Park, H. S. (2005). The study of image expression from the fashion illustration through the development of textile materials. *Journal of Digital Design*, 5(2), 1-15.
- Bate, G., & Rudman, D. (n.d.). Artist: Leisa Rich of Atlanta, Georgia, USA. *World of Threads Festival*. Retrieved October

- 30, 2022, from https://www.worldofthreadsfestival.com/artist_interviews/079_leisa_rich_12.html
- Blurb. (n.d). FOSSHAPE volume one: The basics. *Blurb*. Retrieved October 30, 2022, from <https://www.blurb.com/b/9552452-fosshape-volume-one-the-basics>
- Candy cane, candy floss collage. (n.d.). *Saatchi Art*. Retrieved October 30, 2022, from <https://www.saatchiart.com/art/Collage-Candy-Cane-Candy-Floss/654573/8264267/view>
- Choi, J. H., & Yoo, Y. S. (2004). A study on the expression of composition for visual image communication in fashion illustration. *Journal of Fashion Design*, 4(1), 101-114.
- Choi, K. H. (2015). Fashion design development process using transparency of superimposition: Focused on fashion illustration and fashion design works. *Journal of the Korean Society of Fashion Design*, 15(3), 69-85. doi:10.18652/2015.15.3.5
- DesignTo. (n.d.). In the midst of darkness, nature persists. *DesignTo*. Retrieved October 30, 2022, from <https://designto.org/event/in-the-midst-of-darkness-nature-persists/>
- Disco mama painting. (2021). *Saatchi Art*. Retrieved July 1, 2022, from <https://www.saatchiart.com/art/Painting-Disco-Mama/654573/7519673/view>
- Faux paw 2 collage. (2022). *Saatchi Art*. Retrieved July 1, 2022, from <https://www.saatchiart.com/art/Collage-Faux-Paw-2/654573/9411071/view>
- Immerse. (n.d.). *monaleisa.com*. Retrieved October 30, 2022, from <http://monaleisa.com/installations/interactive>
- Joe. (n.d.). Leisa Rich interview: Endless possibilities. *textileartist.org*. Retrieved October 30, 2022, from <https://www.textileartist.org/leisa-rich-interview-endless-possibilities/>
- Jung, E. S. (2014). *Beauty illustration by adapting the Art Nouveau style*. Unpublished master's thesis, Sookmyung Women's University, Seoul.
- Kallor, A. (2014, December 9). A dynamic beauty duo: Isabel and Ruben Toledo join forces for MAC. *Vogue*. Retrieved January 8, 2023, from <https://www.vogue.com/article/mac-cosmetics-isabel-ruben-toledo-collection>
- Karman, B. (n.d.). Bijou Karman. *bijoukarman.com*. Retrieved July 1, 2022, from <https://www.bijoukarman.com/product.shtml>
- Kim, S. H., & Lee, Y. H. (2018). Fashion illustration applying automatism characteristics. *Journal of Fashion Design*, 18(3), 175-189. doi:10.18652/2018.18.3.10
- Kim, Y. S. (1992). *패션일러스트레이션* [Fashion illustration]. Seoul: Sohaksa.
- Laura Mercier. (n.d.). *luandme.com*. Retrieved July 8, 2022, from <https://luandme.com/LAURA-MERCIER-1>
- Lee, E. J. (2011). *A study on beauty and fashion design applying the make-up of peking opera*. Unpublished doctoral dissertation, Gyeongsang University, Jinju.
- Lee, J. H. (2009). A study on the multi-space method in fashion illustration. *Journal of the Korean Society of Clothing and Textiles*, 33(4), 644-654. doi:10.5850/JKSCT.2009.33.4.644
- Leisa Rich. (n.d.). *Animalalphabettwistingtwisters.com*. Retrieved October 30, 2022, from <https://www.animalalphabettwistingtwisters.com/menu>
- Min, J. S. (2003). *A study on expressive style of fashion illustration appeared in the fashion magazine: Based on vogues published in Korea and US from 1996 to 2003*. Unpublished master's thesis, Yonsei University, Seoul.
- Paint by no numbers ©painting. (n.d.). *Saatchi Art*. Retrieved October 30, 2022, from <https://www.saatchiart.com/art/Painting-Paint-By-No-Numbers-C/654573/4017245/view>
- Powerful in pink painting. (n.d.). *Saatchi Art*. Retrieved July 1, 2022, from <https://www.saatchiart.com/art/Painting-Powerful-in-Pink/654573/4208643/view>
- SDA. (2022, October 17). The fusion of fiber arts, fashion & design EIP: Fall 2022 SDJ, out now!. *Surface Design Association*. Retrieved October 30, 2022, from <https://www surfacedesign.org/the-fusion-of-fiber-arts-fashion-design-eip-summer-2022-sdj-out-now/>
- Spring bursts onto the scene painting. (n.d.). *Saatchi Art*. Retrieved October 30, 2022, from <https://www.saatchiart.com/art/Painting-Spring-Bursts-Onto-The-Scene/654573/8195792/view>
- Suh, J. Y. (2012). A study on the non-everydayness of interior object: Focused on Nigel Coates' early commercial interior design. *Journal of the Korea Furniture Society*, 23(2), 185-194.
- Tapp B. S. (2015 August 19). Experimental artist Leisa Rich expresses her creativity using fabrics, found objects, and eco-plastics. *Atlantamagazine*. Retrieved October 30, 2022, from <https://www.atlantamagazine.com/homeandgarden/experimental-artist-leisa-rich-expresses-her-creativity-using-fabrics-found-objects-and-eco-plastics/>
- The beauty within the withered leaf artwork. (n.d.). *Saatchi Art*. Retrieved October 30, 2022, from <https://www.saatchiart.com/art/Mixed-Media-The-Beauty-Within-The-Withered-Leaf/654573/9776641/view>
- Unskilled Worker. (n.d.). Gucci x Unskilled Worker. *unskilledworker.co.uk*. Retrieved January 8, 2023, from <https://unskilledworker.co.uk/gucci-x-unskilled-worker/>
- Yun, G. S. (2008). A study on the utilization of art makeup illustration in fashion illustration as an art. *Journal of the Korea Design Society*, 4(3), 311-322.
- 2D. (n.d.). *monaleisa.com*. Retrieved October 30, 2022, from <https://monaleisa.com/2d-gallery>

Creating Fashion Illustration Using Fiber Arts by Leisa Rich

Shin, Hea Jeong⁺

The University of Suwon, Fashion Design, Assistant Professor⁺

Abstract

This study aims to develop fashion illustrations reinterpreting the material techniques and expression styles of Leisa Rich Textile Art. Furthermore, based on analysis of original techniques and expressions of Leisa Rich works, it aims to produce fashion illustration works of various textures that can differentiate from traditional illustrations. The conclusions of this study are as follows. First, Leisa Rich expressed utopia by interpreting individual experiences and social themes in the organic form of nature. Second, she showed a sense of depth by expressing continuous and relational space with transparent and opaque overlaps. Additionally, various techniques and materials were used at once on one screen and new textures were created with bold primary colors. Third, fashion illustration works based on the characteristics of her work technique were delicately described by expressing the form like drawing using machine embroidery and hand embroidery. Fourth, the overlap of various materials and techniques enabled the unique texture of the work and showed a characteristic of giving a sense of depth of space in the face. Fifth, the combination of faces and lines through coloration, and the use of shiny and transparent colors made the unique effects of texture maximized. Finally, based on the trend of beauty illustration, my face illustration in this study using various texture expressions can be categorized as beauty illustration.

Key words : Leisa Rich, fashion illustration, fiber art

