

수목 화법의 조형적 특성을 활용한 패션디자인 제안

박 한 힘*

계명대학교 패션마케팅학과 조교수*

요 약

동양화는 먹의 농담으로 표현하는 기법의 그림으로, 여백의 미를 중요시한다. 이는 동양사상과 미학을 표현하는 것으로 동양의 예술적인 역량이 응축되어 있으며, 고유한 미의식이 자리 잡고 있다. 이 디자인 개발 연구는, 패션에 응용되고 있는 동양화의 기법, 특히 수목의 표현기법 분류와 패션의 표현기법으로 사용된 수목 기법을 살펴보고, 이를 토대로, 한국적 정서의 표현이 명확한 번짐의 효과를 이용해서 디자인을 개발하는 것이다. 동양의 고유한 미의식과 정서에 기반한 수목의 기법은 붓의 필치와 먹의 농담에 따른 표현의 다양성이 핵심인데, 수목 기법은 농담과 여백의 조화를 이용해서 정적인 표현에서부터 동적인 영역까지 표현이 가능한 것이 특징이다. 총 여섯 개의 실물 의상을 만들어서 디자인을 제안했으며, 제작에 앞서 디자인 콘셉트와 방향성을 정하기 위해 동양화와 수목 기법이 적용된 의상들에 관한 선행연구와 관련 서적, 웹사이트 등을 살펴보았다. 또한, 의상에 담긴 동양화의 조형적 특성을 분석해서 수목의 기법이 어떻게 적용됐는지 분석한 후, 의상이라는 제한된 공간 안에서 절개와 디테일 그리고 색이 적절한 비율로 조화롭게 구성될 수 있도록, 입체와 평면을 병용해서 패턴을 제작했다. 여백 부분이 그렇지 않은 부분과 단절되지 않고 자연스럽게 어울릴 수 있도록 번짐의 효과를 통해 두 공간을 이어줬고, 불필요한 색의 사용을 자제하고 무채색 한 가지만 사용해서 동양화의 미의식이 표현되도록 했다. 소재는 염료의 번짐이 충분히 스며들 수 있도록 ‘무명’으로 정했다. 또한, 의상에서 강조할 부분이나 흐름의 효과가 필요한 곳에 여백이 남도록 해서 시선의 집중을 유도하고 인위적인 디테일의 사용은 자제했다. 이 디자인 개발 및 제안 연구는 동양화의 조형성을 분석하고 고찰한 결과를 토대로 실루엣과 디테일, 그리고 소재와 색을 정해서 제작했다는 것에서 의의가 있다. 또한, 수목을 응용한 추가적인 표현기법의 제안과 후속 연구가 지속해서 이어진다면 학문적인 성과 이외에도 상업적으로도 충분히 성공할 수 있다고 확신한다.

주제어 : 수목 기법, 파묵법, 동양 미학, 중첩

*교신저자: 박한힘, kfmarketing401@kmu.ac.kr

접수일: 2020년 10월 20일, 수정논문접수일: 2020년 11월 21일, 게재확정일: 2020년 12월 15일

I. 서론

우리는 융합, 통섭이 강조되는 시대에 살고 있다. 인문, 예술, 산업, 의료 등 분야를 가리지 않는 이 같은 시대적 흐름 속에서 각 분야는 시간과 공간의 제약을 넘나들며 기존에 볼 수 없었던 다양한 형태와 방식으로 변화하고 있다. 이러한 경향에 따라 패션 산업도 다양한 분야와의 협업이나 소재와 기법의 차용 등을 통해 새로운 시도를 진행하고 있다. 타 국가의 전통 복식에서 모티프를 얻어내거나 변형하는 등의 시도들은 이미 흔하게 이뤄지고 있는 방식이며 최근에는 서로 다른 문화권의 교류가 활발해지면서 타 문화권의 예술적인 특수성에서 모티프를 얻는 패션디자인의 등장이 점차 늘어나고 있다. 그중에서 동양화의 표현기법을 응용한 디자인 모티프와 패턴이 두드러지게 보인다.

하나의 공동체 문화에는 해당 집단의 예술적인 역량이 결집하여 있으며, 미적인 감흥과 의식을 내포하고 있다. 동양화의 표현기법의 핵심은 물과 먹의 농담, 번짐, 여백의 활용, 속도감 있는 선의 변화이다. 이는 유교 문화와 선비정신이 중요시되는 동양화의 양식이다. 서양의 채색화와는 전혀 다른 표현 방식으로 이를 ‘수묵 기법(Su-mook)’으로 통칭한다. 수묵 기법은 동양적 정신에 기초하며 동양사상과 미학을 표현한다(Min, 2018). 패션에서도 최근 국내와 해외의 컬렉션에서 동양화의 표현기법을 활용한 작품들이 꾸준히 선보이고 있으며, 원단에 이 같은 수묵 기법을 적용해서 새로운 개념의 디자인 표현기법을 제시하고 있다. 국내에서는 대표적으로 이상봉 디자이너가 수묵 기법을 적용한 옷을 컬렉션에 선보이며 대중의 관심을 받기도 했다. 중국 문화가 서양에도 빠르게 퍼지면서 해외 컬렉션에서도 동양화에서 모티프를 얻은 디자이너들의 작품들이 점차 늘어나고 있는데 2014 S/S 겐즈 맨즈 컬렉션에서 한국계 미국 디

자이너인 캐럴 림(Carol Lim)과 움베르토 레온(Humberto Leon)이 블랙과 화이트의 단색 베이스에 청색만을 포인트로 더해서 붓의 거친 터치와 같은, 질감으로 표현해 옷 속에 한 폭의 수묵화를 담은 듯한 느낌을 보여주었다. 그리고 2018년에는 에스모드 서울에 재학 중인 한 학생이 이탈리아에서 주최한 25회 데님 디자인 어워드(Denim Design Award)에서 한국의 수묵화에서 느낀 자연 친화적인 감성과 털어냄의 미학을 데님 위에 연출해서 1등 상인 최우수 작품상을 받았다. 영국, 미국, 중국, 일본 등 전 세계 유명 패션스쿨 재학생 6만여 명이 응모한 이번 디자인 대회에서 이 학생의 우승은 대회 역사상 첫 동양인 수상으로 기록되면서, 동양화와 수묵 기법의 우수한 미적 가치를 입증해 보였다.

이 패션디자인 제안 연구는 수묵화의 표현기법에 대한 분류와 패션에 적용된 사례들을 살펴보고, 이를 바탕으로 수묵의 본질적인 기법의 특성을 옷의 구조적인 부분에 응용해서 적용한다는 것에 그 의의가 있다. 디자인 제안 방법으로는 문헌 연구와 사례 연구를 병행하며 문헌 연구를 통해서 수묵 기법의 개념과 특징 등을 고찰하며, 사례 연구를 통해 국내와 해외의 디자이너들이 패션에 적용한 수묵 기법을 살펴보고 표현기법을 분석해서 실물 의상 제작에 반영했다.

II. 이론적 배경

1. 수묵 기법의 정의

수묵 기법은 통상 먹을 주재료로 그린 동양화의 표현기법을 통칭하는 것으로, 종이에 물과 먹이 스며들어 번지는 효과를 이용해서 표현하는 기법이다. 동양화는 지속적인 변화를 거듭하고 있으며, 동양의 정서와 미학의 독특한 표현양식을 화

폭에 담고 있다. 수묵 기법은 물과 먹을 주재료로 사용한다. 여기에서 먹의 색은 물의 농도에 따라서 종이와 조화를 이루며 그 안에서 새로운 공간적 깊이감을 나타낸다. 먹은 단순한 재료가 아닌 하늘과 같이 한없이 높고, 자연의 깊은 정신을 담고 있는 동양사상의 표현 매개이다. 동양화는 명암이 함께 어우러진 회화로서 화가의 정신세계가 깃든 함축적이고 추상적인 그림이다. 의도적인 여백으로 인해 안정과 여유를 표현하고자 하는 동양 사상이 담겨 있으며, 그 안에서 함축과 간결, 우연, 추상의 특징들을 보여준다(Lee et al., 2011). 동양화는 채색화의 한 종류이지만 색의 사용이 제한적이며 주로 흑색의 먹과 물을 섞어서 농담을 조절하고 붓으로 종이에 그린다. 동양화의 표현기법인 수묵 기법은 먹의 농도에 따라 먹과 물을 사용하는 방법에 차이가 있다. 먹의 농도가 진해지면 색도 진해지며, 옅어지면 색도 함께 옅어진다. 물의 양에 따라서 번짐이 심해지거나 약해지기도 한다. 회화적인 기법은 그림과 서체로 화가의 미의식을 표현하는 방법으로, 주제는 산수, 인물, 화조 등이며 화가 개인의 미적 감각과 더불어 붓의 필력이 매우 중요하다. 동양화의 붓은 단순한 도구의 개념이 아니다. 붓의 끝을 봉망(鋒芒)이나 예인(銳刃)이라고 칭했으며, 이는 곧 화가의 힘이며 필(必)이라 했다. 속도감 있는 선의 표현과 먹의 농담을 통해 우연한 변화와 번짐을 의도함으로써 그림을 완성하는 것이다. 또한, 물과 먹을 뿌리거나 흘려서 우연성을 표현하기도 한다(Lee et al., 2011). 이러한 기법은 전통적인 회화에서는 잘 드러나지 않았던 기법으로 현대 미술에서는 자주 등장하는 기법이다. 구체적인 표현 방법으로는 붓에 먹을 묻혀 무작위로 종이 위에 뿌리거나 혹은 떨어뜨려 인위적으로 번지고 튀기는 효과를 낸다. 이때 붓이 아닌 종이나 붓대 등을 사용해 문양을 찍어내기도 한다.

2. 수묵 기법의 분류

패션에 적용한 수묵 기법은 대부분 원단을 캔버스로 해서 그 위에 그림을 그리듯이 적용하는 방식의 회화적 기법이나, 주제를 가능한 실제와 가깝게 묘사하는 방식의 사실적 표현기법, 그리고 콘셉트를 형상화한 추상적 표현기법이 주로 사용된다. 국내 디자이너들에는 회화적 기법을 주로 볼 수 있는데 물과 먹, 붓을 도구로 원단에 회화나 서체들을 그대로 적용해서 표현하는 것으로 대표적인 디자이너로는 이영희와 이상봉 등을 들 수 있다. 이들은 동양화와는 또 다른 한국인의 정체성을 반영한 한국화의 산수화, 그리고 서체를 디자인 모티프로 적용했다는 특징이 있다. 추상적 표현기법은 국내와 해외의 디자이너들 모두에서 다양하게 적용되는 방법으로 물과 먹으로 붓, 손, 종이들을 사용해서 먹을 흘뿌리거나 번짐, 뭉개짐, 재료 도구와의 접촉감 등을 표현한다. 이러한 기법은 현대 미술에서도 자주 볼 수 있는 표현기법으로 기하학적인 표현에 주로 사용된다. 사실적 표현기법은 소수의 디자이너가 사용하는 방법으로 탁본이 대표적이다. 탁본은 작가의 주관적 미의식이 개입될 여지가 적은 기법으로 주로 디지털 프린팅 기술을 이용해 적용한다. <Table 1>은 수묵의 표현기법 세 가지를 정리한 것으로 각각의 특징과 패션디자인에 적용된 사례이다.

3. 수묵 기법의 조형성 분석

수묵 기법은 대담한 선과 빠른 필속(筆速), 먹의 자연스러운 번짐과 여백의 공간성, 먹색이 주된 표현 요소이며, 특히 ‘기(氣)’는 핵심적인 개념으로 동양화의 모든 요소에서 광범위하게 나타난다. 수묵 기법의 조형성에 있어서 절제된 표현성은 주로 선과 형태, 먹색에서 두드러졌으며, 여백과 운율성은 구조와 공간에서, 필선의 생명성은 과감한 선

Table 1. Expression technique of ink.

회화적	<p>물과 먹, 붓을 도구로 원단에 회화나 서체들을 그대로 적용해 표현하는 방법</p>  <p>Figure 1. 회화적 표현기법의 적용 사례. From "Pay, Min". (2013). http://newsinside.kr</p>
추상적	<p>물과 먹으로 붓, 손, 종이들을 사용해서 먹을 흘리거나 번짐, 뭉개짐, 재료와의 접촉감 등을 표현</p>  <p>Figure 2. 추상적 표현기법의 적용 사례. From Kwon. (2012). http://www.kstarfashion.com</p>
사실적	<p>작가의 주관적 미의식이 개입될 여지가 적은 기법으로 주로 디지털 프린팅 기술을 이용해 적용</p>  <p>Figure 3. 사실적 표현기법의 적용 사례. From Maeil Business Newspaper. (n.d.). http://www.mk.co.kr</p>

의 표현에서 주로 나타났다(Kim, 2016). 이는 ‘선과 형태, 색과 구도 그리고 공간, 절제된 표현성, 여백의 활용, 운율, 필선의 변화’의 7가지 요소로 정리할 수 있다(Min, 2018).

1) 선과 형태

선의 길이나 굵기, 연속성, 방향 등을 이용해서 다양한 이미지를 전달하고 디자인 모티프의 필수 요소만으로 이루어진 생략적인 형태의 비의도적인 움직임은 율동적으로 표현한다. 또한, 빠른 필속으

로 역동적인 곡물을 표현해서 기운찬 느낌으로 시선을 이끄는 디자인을 표현하고 동시에 전체 6개의 디자인에 에너지와 활력을 부여하고자 한다.

2) 색

수묵 기법에서 먹색은 삼원색을 모두 섞어서 만들어지는 검은색에 가까운 색이다. 먹의 단계에 따른 농담의 변화가 중요한 표현기법이 될 수 있다. 먹의 농담을 이용한 그라데이션의 표현을 통해 자연스러우면서도 역동적인 운율을 표현한다. 또한, 원색을 제한적이지만 포인트로 사용해서 선명한 인상을 주며 현대적인 감각을 느낄 수 있도록 한다.

3) 구도와 공간

옷의 절개와 상·하의 비율, 소재의 그래픽 패턴 등 여러 요소를 활용해서 역동적인 선과 형태를 옷이라는 제한된 공간에 적절하게 구성한다. 선과 형태의 적절한 배열은 여백과 함께 열린 공간을 형성하기 때문에 보는 이로 하여금 더욱 역동적으로 시선을 이끌며 생동감을 느끼게 해준다(Min, 2018). 또한, 발목법을 활용해서 자유롭게 흩뿌려진 패턴이 적절하게 배치되어 자유롭고 동적인 이미지를 표현한다.

4) 절제된 표현성

동양화는 미의식의 본질을 표현하기 위해 불필요한 부분들을 아예 제거하고, 필요한 것들만을 압축해서 절제된 표현성을 강조한다. 형상에 대한 기억을 바탕으로 작가가 선택하며, 정신이 깃들어 있는 부분은 특별히 부각해서 표현하고 나머지 배경은 생략하는데 먹의 부드러운 번짐 효과를 활용해서 이 같은 절제된 이미지를 표현한다(Go, 2017). 자연스러운 먹의 번짐은 안정적인 조화를 추구하는 ‘운’의 개념과 상통하는 것으로, 옷의 끝단 부분에 발목 기법을 적용해 역동적인 에너지를 표현

할 수 있다.

5) 여백의 활용

동양화에서 여백은 회화 풍 구도의 공간 배열에서 나타나는 ‘기’의 흐름이 공간의 개념을 열어주는 것으로, 여백은 비어있는 것이 아닌 ‘기’로 충만한 공간이다. 여백은 시각적인 집중을 유도해서 제재의 내용을 더욱 명확하게 보일 수 있도록 만든다. 또한, 흑과 백의 대조적인 배색을 통해 음양의 조화로 표현할 수 있다. 여백은 보는 이로 하여금 더욱 넓은 상상의 여지를 줄 수 있으며, 강조점을 부각하는 역할을 한다(Lee, 2014). 이처럼 여백은 실체는 없지만 모든 조형 요소들을 서로 소통시켜 조화로운 아름다움을 보여줄 수 있다.

6) 운율

수묵 기법의 주된 표현 요소인 선은 작가의 미의식 표현 의지에 따라 굵기와 먹의 농담 등이 변화되며, 운율성을 갖게 된다(Kim, 2016). 작가의 의도에 따라 필선에는 율동과 변화가 생기게 되며, 선의 변화는 생동감을 전달한다. 패턴의 전개에서도 규칙적인 듯 보이지만 규칙적이지 않은 경우도 볼 수 있는데, 이처럼 반복되지만, 변화가 있는 패턴은 자연스러운 운율성을 보여주는 사례이다. 옷에서도 디자인 모티프들을 선원단에 비균질적인 수묵 기법의 패턴을 다양하게 배치해서 자연스러운 변화를 표현할 수 있다.

7) 필선의 변화

선의 속도와 필압은 작가의 기운을 담는 요소로 선의 속도가 빠르면 경쾌하고 힘찬 느낌을 준다. 속도가 느린 경우에는 차분한 이미지를 보여주지만 단조로운 느낌을 줄 수 있다. 강한 획으로 표현한 필선의 생명성과 과감한 붓 터치로 현대적인 추상무늬를 표현해서 옷이 가진 역동성을 함께 부각할 수 있다(Kim, 2016). 필압에 의해 나타나는

Table 2. Types of ink-ink techniques according to expression methods.

선 & 형태	· 생략 적인 형태의 비의도적인 움직임임을 율동적으로 표현 · 빠른 필속으로 역동적인 곡률을 표현
색	· 먹의 농담을 이용한 그라데이션의 표현을 통해 자연스러우면서도 역동적인 운율을 표현
구도와 공간	· 절개와 상, 하의 비율, 소재의 그래픽 패턴 등 여러 요소를 활용해서 제한된 공간에 안정감과 생동감을 부여
절제된 표현성	· 불필요한 부분들을 제거하고 필요한 것들만을 압축해서 절제된 표현성을 강조
여백의 활용	· 여백을 비어있는 공간이 아닌 디테일로 사용해서 시각적인 집중을 유도하고 작품의 콘셉트를 더욱 부각함
운율	· 굵기와 먹의 농담 등을 변화시켜 운율성 부여 · 필선의 변화를 통해서 옷에 생/동감을 전달
필선의 변화	· 필압에 의해 나타나는 선의 굵기 변화와 접촉감을 통해 율동적인 인체의 운동성과 드러나도록 함

선의 굵기 변화와 터치감을 율동적인 인체의 운동성과 함께 조화시킬 수 있다(Min, 2018). 수묵 기법을 적용한 패션의 사례는 매년 꾸준히 증가하는 추세이다. 특히 봄, 여름철에 주로 등장하는데, 이는 수묵 기법이 주로 원단의 표면에 프린트되어 나타나는 경향이 크기 때문으로 보인다. 수묵 기법이 가장 많이 적용된 아이템은 원피스이며 이는 디테일이 없는 원단의 표면 면적이 제일 넓으므로 수묵 기법을 적용하기에 가장 적합하기 때문으로

보인다(Kim, 2016). 수묵 기법이 적용된 원단의 색채는 흰, 회, 검정이 가장 많다.

수묵의 기법을 적용하기 위한 붓의 쓰임은 <Figure 4-6>과 같이 윤필(潤筆)법이 많이 나타난다. 윤필법을 이용해 자연스럽게 번지는 꽃잎이나 속도감 있는 선의 효과를 표현한 경우가 가장 많고, 추상 패턴이나 면을 분할 하여 넓은 면적에 거친 표면 효과를 강조한 예도 있다. 먹의 쓰임은 <Figure 7-9>와 같이 먹을 덧칠하는 파묵(破墨)법이 가장



Figure 4. 윤필법 패션디자인 1.
From Vogue Magazine, (n.d.a).
<http://www.pinterest.co.kr>



Figure 5. 윤필법 패션디자인 2.
From Aris, (n.d.).
<http://www.pinterest.de>



Figure 6. 윤필법 패션디자인 3.
From Vogue Magazine, (n.d.b).
<http://www.pinterest.ca>



Figure 7. 파묵법 패션디자인 1.
From Livingly, (n.d.).
<http://www.pinterest.co.kr>



Figure 8. 파묵법 패션디자인 2.
From SSENSE, (n.d.).
<http://www.pinterest.cl>

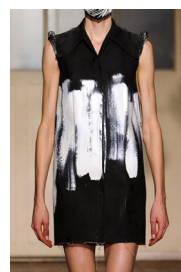


Figure 9. 파묵법 패션디자인 3.
From Carmel college, (n.d.).
<http://www.pinterest.co.uk>



Figure 10. 발묵법 패션디자인 1.
From Vogue Magazine. (n.d.).
<https://www.pinterest.com>



Figure 11. 발묵법 패션디자인 2.
From Kym Estrada. (n.d.).
<http://www.pinterest.co.kr>

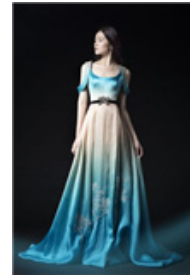


Figure 12. 발묵법 패션디자인 3.
From "Beautiful collections". (2017).
<http://german.china.org.cn>



Figure 13. 적묵법 패션디자인 1.
From Kim. (2011).
<http://www.edaily.co.kr>



Figure 14. 적묵법 패션디자인 2.
From Son. (2011).
<http://www.hankyung.com>



Figure 15. 적묵법 패션디자인 3.
From Lisa Richardson. (n.d.).
<http://www.pinterest.co.kr>

많이 사용되며, <Figure 10-12>와 같이 먹을 쏟거나 뿌려서 표현 효과를 주는 발묵(潑墨)법도 자주 사용된다. 꽃이나 풍경의 사실적인 묘사를 적용한 패션디자인에서는 <Figure 13-15>와 같은 적묵(寂墨)법을 주로 사용한다(Huang, 2009).

III. 수묵 화법을 활용한 디자인 개발

1. 디자인 콘셉트

실물 의상은 수묵 기법의 세 가지 표현기법인 회화적, 추상적, 사실적 표현기법 중에서 추상적 표현기법을 사용했으며, 그중에서도 번짐의 효과를 디자인 콘셉트로 정해서 실물 의상을 제작했다. 회화적인 표현기법과 사실적 표현기법은 색과 디테일에 적용하는 데에는 큰 무리가 없으나, 색이나 디테일과 같은 외(外)적인 부분을 강조하는 표

현기법이다 보니 실루엣에까지 적용하기에는 다소 무리가 따를 수밖에 없어서 배제했다. 수묵의 표현기법 중에서는, 번짐과 뭉개짐의 효과를 사용해서 기하학적인 시각효과가 연출될 수 있도록 했다. 소재로 사용된 무명의 특성상 먹의 번짐의 효과가 좋고, 앞에서 언급한 바와 같이 많은 디자이너가 이미 패턴의 개발이나 부분적인 적용 등의 추상적 표현기법을 사용하고 있으므로 이들과 차별화될 수 있도록 의상의 표면에 대한 적용이 아닌 표현기법의 적용 자체가 실루엣이 될 수 있도록 하기 위함이다.

2. 실루엣

의상이라는 지극히 제한된 공간 안에서 절개와 디테일 그리고 색이 적절한 비율로 조화롭게 구성될 수 있도록, 입체와 평면을 병용해서 패턴 제작을 했으며, 의상에서 기법이 적용되지 않은 여백

부분이 그렇지 않은 부분과 단절되지 않고 자연스럽게 어울릴 수 있도록 번짐의 효과를 통해 두 공간을 이어줬다.

3. 소재와 색채

절제되고 역동적인 동양화의 미(美)의식이 최대한 표현될 수 있도록 불필요한 색은 전부 제외하고 무채색 한 가지만 사용했다. 그리고, 번짐이 충분히 스며들 수 있도록 천연섬유, 그중에서 ‘무명’을 소재로 선택했다. 실루엣이 위에서 아래로 떨어지는 흐름을 보여주고 있으므로 색의 번짐도 같은 방향성을 보여주기 위해 옷의 윗부분부터 아래 쪽으로 번짐이 퍼지도록 했다.

4. 디테일

동양화에서 여백은 그 자체로 하나의 실루엣이

자 디테일이 될 수 있다. 또한, 의상에서 강조할 부분이나 흐름의 효과가 필요한 곳에 여백을 적절하게 적용하면 시선의 집중을 유도해서 옷의 실루엣이 더욱 부각될 수 있도록 할 수 있으며 충분히 공간을 빈 부분 없이 매울 수 있으므로 인위적인 디테일의 사용은 최대한 자제했다.

5. 실물 의상 제작

다음의 <Figure 16-21>은 완성된 의상 6벌의 사진으로 모두 상의로 제작했으며, 재킷과 원피스, 조끼 등의 여러 아이템을 적절하게 조합해서 하나의 컬렉션처럼 보일 수 있도록 했다. 입체와 평면을 모두 사용한 병용식 패턴을 이용해서 완성 의상을 먼저 제작했으며, 그 위에 분무기로 전체가 충분히 적셔질 수 있도록 분무해서 소재가 먹을 잘 흡수할 수 있도록 사전 작업을 진행했다. 그 후 옷걸이에 의상을 걸고 수묵화용 대(大) 붓으로 위



Figure 16. 디자인 제안 1.
Photographed by the author.
(November 7, 2020).



Figure 17. 디자인 제안 2.
Photographed by the author.
(November 7, 2020).



Figure 18. 디자인 제안 3.
Photographed by the author.
(November 7, 2020).



Figure 19. 디자인 제안 4.
Photographed by the author.
(November 7, 2020).



Figure 20. 디자인 제안 5.
Photographed by the author.
(November 7, 2020).



Figure 21. 디자인 제안 6.
Photographed by the author.
(November 7, 2020).

에서부터 아래로 필요한 높이까지 먹으로 빈 곳을 채워 나간 후 자연스럽게 먹이 물을 타고 번져 내려갈 수 있도록 했다. 시간이 지나면서 먹과 물의 마름이 변화하고 주름이나 옷의 디테일에 따라 이들의 흐름이 길이 다르게 변화하면서, 자연스럽게 디자인 패턴을 만들어 냈다.

IV. 결론

수묵 기법은 현대 미술의 추상표현이나 다양한 패턴으로 지속해서 나타나고 있다. 동양 미학을 토대로 한 수묵 기법의 특징들은 패션디자이너가 추구하는 창조성과 의미작용의 개방적인 특성으로 인해 많은 디자이너에게 모티프를 주고 있다. 디자이너들은 주로 산수화나 서체를 그대로 빌리는 회화적인 표현기법이나 현대 추상미술의 기법을 그대로 사용하면서 재료로 수묵을 이용해서 표현하는 추상적 표현기법을 작업에 사용한다. 우리나라 패션디자이너들의 경우, 산수화나 한글 등의 서체를 그대로 옷에 프린팅해서 직접적으로 표현하는 기법을 주로 사용하는데 이는 수묵이 가지고 있는 본질적인 조형적 특성을 표현하는 데 있어서 많은 한계가 따른다. 옷이 가진 본질적인 구조와 유기적인 결합을 통한 수묵 기법의 특징들을 옷에 표현할 수 있는 새로운 방법의 제안이 필요한 실정이다. 이 연구는 동양화와 수묵 기법에 대한 이론적 고찰과 선행연구를 바탕으로 기법이 가진 조형적, 미적 특성들에 대한 분석을 진행하고, 수묵 기법을 적용한 패턴의 제작과 봉제 기법들을 사용해서 수묵의 조형적 특징들이 잘 표현될 수 있는 새로운 스타일의 디자인을 제안하는 것을 주된 목적으로 했다. 디자인 콘셉트는 수묵 기법의 세 가지 표현기법인 회화적, 추상적, 사실적 표현 중 추상적 기법을 사용했으며, 그중에서도 번짐의 효과를 콘셉트로 정해서 실물 의상을 제작했다.

또한, 기존의 수묵 기법을 활용한 기성 디자이너와의 차별화를 위해 수묵 기법을 실루엣과 소재, 색, 디테일 같은 옷의 구조적인 특징들에 유기적으로 결합할 수 있도록 했다. 상업적인 활용을 염두하고 디자인 작업을 진행했기 때문에 완성된 의상이 대량생산을 위한 샘플 개발 등으로 이어진다면 추후 상품으로 출시가 가능할 것으로 생각한다.

References

- Aris, L. (n.d.). *Pinterest*. Retrieved November 9, 2020, from <https://www.pinterest.de/pin/474144667004280937/>
- Beautiful collections at China Fashion Week in Beijing. (2017, March 11). *german.china.org*. Retrieved November 9, 2020, from http://german.china.org.cn/txt/2017-11/03/content_50051871_0.htm
- Carmel college. (n.d.). *Pinterest*. Retrieved November 9, 2020, from <https://www.pinterest.co.uk/carmelcollege/print-and-dye/>
- Go, E. J. (2017). *A study on expression of contemporary ink drawing through 'Harmony' concept: Focusing on my works of art*. Unpublished master's thesis, Jeonbuk National University, Jeonju.
- Huang, Q. (2009). *The Research about the Chinese painting color used in the design of the cultural goods*. Unpublished master's thesis, Dongseo University, Busan.
- Kim, J. Y. (2016). Contemporary fashion design using Chinese ink technique based on Chi-Yun-Sheng-Tung. *The Research Journal of the Costume Culture*, 24(4), 441-456. doi:10.7741/rjcc.2016.24.4.441
- Kim, J. W. (2011, April 1). [포토] '한 폭의 동양화처럼' (한송 패션쇼) [[Photo] 'Like an Oriental painting' (Han Song collection)]. *edaily*. Retrieved November 9, 2020, from <https://www.edaily.co.kr/news/read?newsId=01433366596211856&mediaCodeNo=258>
- Kwon, D. W. (2012, August 27). 한효주, 패션으로 그린 한 폭의 '수묵화' [Han Hyo-joo, Fashion in a piece of 'Su-mook painting']. *K star fashion*. Retrieved November 9, 2020, from <http://www.kstarfashion.com/news/articlePrint.html?idxno=15492>
- Kym Estrada. (n.d.). *Pinterest*. Retrieved November 9, 2020, from <https://www.pinterest.co.kr/kymjestrada/runway/>
- Lee, H. W., Cha, H. I., Jang, Y. S., & Kim, M. J. (2011). Sumuk style in contemporary fashion and the development of Korean fashion cultural products applied Sumuk technique. *Journal of the Korean Society of Costume*, 61(7), 125-134.
- Lee, J., W. (2014). *A study of the contemporary transformation*

- of ink and wash painting based on the idea of Mook and Oche(Black and five colors)*. Unpublished doctoral dissertation, Han Yang University, Seoul.
- Lisa Richardson. (n.d.). *Pinterest*. Retrieved November 9, 2020, from <http://www.pinterest.co.kr/pin/68961438017165170>
- Livingly. (n.d.). *Pinterest*. Retrieved November 9, 2020, from <https://www.pinterest.co.kr/pin/256212666279443653/>
- Maeil Business Newspaper. (n.d.). *Maeil Business Newspaper*. Retrieved November 9, 2020, from <https://m.mk.co.kr/news/imageViewer/2013/519001/0/>
- Min, B. G. (2018). Study on the reinterpretation of 'vibrant energy' in Korean contemporary ink painting. *Korea Society of Basic Design & Art*, 19(3), 174-192.
- Son, J. H. (2011, April 15). [포토] 한복의 동양화를 수 놓은 듯한 드레스 [[Photo] a dress embroidered with an Oriental painting]. *Hankyung.com*. Retrieved November 9, 2020, from <http://www.hankyung.com/life/article/201104152588k>
- SSENSE. (n.d.). *Pinterest*. Retrieved November 9, 2020, from <https://www.pinterest.cl/pin/439875088586088262/>
- Vogue Magazine. (n.d.a). *Pinterest*. Retrieved November 9, 2020, from <https://www.pinterest.co.kr/pin/505599495667190701/>
- Vogue Magazine. (n.d.b). *Pinterest*. Retrieved November 9, 2020, from <https://www.pinterest.ca/pin/855332154207980246/>
- Vogue Magazine. (n.d.c). *Pinterest*. Retrieved November 9, 2020, from <https://br.pinterest.com/pin/509047564122269537/>
- 페이-민-에일리-박시은 등 '서울패션위크' 이석태 컬렉션 [Pay, Min, Ailee, and Park Si-eun have shown up, Lee Seok Tae Collection of 'Seoul Fashion Week']. (2013, April 2). *News inside*. Retrieved November 9, 2020, from <http://www.newsinside.kr/news/articleView.html?idxno=177805>

A Study on the Development of Design Using the Formative Characteristics of Ink Coloring

Park, Han Him⁺

Assistant Professor, Dept. of Fashion Marketing, Keimyung University⁺

Abstract

Oriental painting is a painting of technique that expresses the depth and lightness of ink, and emphasizes the beauty of margin. This is to express oriental thinking and aesthetics, and the artistic capacity of the Orient is condensed and unique aesthetic consciousness is inherent. The purpose of this study is to examine the oriental painting technique applied to fashion, especially Sumook's expression technique used as fashion expression technique, and to suggest design using the effect of spread that Korean emotion is clearly expressed based on this. Sumook's technique based on the aesthetic consciousness and emotion unique to the Orient is the secret of diversity of expressions according to the thickness and lightness of brush strokes and ink. In addition, Sumook technique is characterized by the ability to express static expression to dynamic area using harmony of margin. A total of six actual clothes were made to propose the design. Prior to the production, the concept and direction of design were determined by examining previous studies, related books and websites on costumes with oriental painting and ink painting techniques. Also, after analyzing the formative characteristics of oriental paintings and analyzing how Sumook techniques were applied to costumes, patterns were created through three-dimensional and flat combinations so that incision, detail, and color could be arranged harmoniously in a limited space of costumes at an appropriate rate. The space was connected through the effect that spreads so that the margin part can match naturally with the part, which is not the margin, and expressed the aesthetic consciousness of oriental painting by using only one achromatic color and refraining from using unnecessary colors. The material is set as cotton so that the dye is sufficiently spread, and it also induces the concentration of the gaze by leaving the space at which needs the emphasis of the costume or the effect of the flow, and refrains from using artificial details. This study is meaningful in that it applied silhouette, detail, material, and color based on the results of analyzing and reviewing the formality of oriental painting. Also, if the suggestion of additional expression techniques using Sumook and subsequent studies continue, it will be possible to succeed commercially in addition to academic achievements.

Key words : Su-mook, Pa-mook, oriental esthetic, over-lap

